

# ALINCO

## 寝ころびマッサージャー 肩もん

# MCR8114

### 取扱説明書



#### 安全にご使用していただくために

取扱説明書をよくお読みいただき、内容を十分理解された上でご使用ください。

●改良のため、デザイン・仕様を一部変更している場合があります。ご了承ください。

#### ご使用前に必ずお読みください

この度は、寝ころびマッサージャー 肩もん「MCR8114」をお買い上げいただきまして、誠にありがとうございました。

この取扱説明書は、本製品の使用上の注意及び警告事項について詳しく記載しています。

本製品をご使用になる前には、必ずこの取扱説明書をよくお読みいただき、事故が起こらないよう、記載内容にしたがって正しくお使いください。また、お読みになった後も、必要な時にいつでも調べられるよう、すぐに取り出せる場所へ大切に保管してください。

尚、本製品の連続使用時間は15分です。(連続使用後、約1時間は機械を休ませてください。)

●無断の複製は固く禁じます。

## INDEX

安全のため  
必ず守っていただくこと  
警告・注意事項

各部の名称

使用方法

使用例

使用上の注意・  
お手入れ方法など  
故障かな?と思う前に

# 警告・注意

## 安全のために、必ずお守りください。

取扱説明書の注意及び警告内容は、危険の度合によって次の2段階に分けています。表記されている内容をよく理解していただき、取扱説明書に従ってご使用、点検してください。

### 警告

記載されている内容を守らなければ、死亡や傷害事故が生じる危険のあることを示します。

### 注意

記載されている内容を守らなければ、けがや製品が破損する恐れのあることを示します。  
・破損したままで使用しますと、傷害事故の原因になります。

#### 絵表示の意味



絶対におこなわないでください。



分解をしないでください。



必ず指示に従い、おこなってください。



確認をしてください。

本書記載の警告及び注意事項を遵守されずにご使用されて生じたいかなる事故につきましても、弊社としましては、一切の責任を負いかねますのでご了承ください。  
また、本書記載の警告及び注意事項に該当すると思われる場合は本製品の使用はせず、ただちに弊社カスタマーサービス課へお問い合わせください。

●また、各ページには安全にご使用いただくための注意点も表記しております。よくお読みいただき、書かれている内容を十分ご理解の上、ご使用ください。

## 使用上の警告・注意事項

### 警告



- 本製品は一般家庭用・マッサージ器です。絶対に業務用として使用しないでください。直接骨部に当たる部位には使用しないでください。けがや事故の恐れがあります。
- うつ伏せ、仰向けの姿勢で頭部、顔面に使用しないでください。けがや事故の原因になります。
- 本体のすき間には絶対に手・足などを入れないでください。けがや事故の恐れがあります。
- 本体の上に座ったり物を置いたりしないでください。機器の破損や重大な事故を引き起こす原因になります。
- 本製品は1人用です。同時に2人以上でご使用にならないでください。けがや事故の恐れがあります。
- お子様には使用させないでください。
- 保護者の方はお子様が本製品を遊具として使用しないよう十分ご注意ください。また、動物などをお近づけないようご注意ください。
- 安全のため、ピンやボールペン、アクセサリ等をポケットに入れたり、衣服に付けたままでの使用はしないでください。けがや事故の恐れがあります。
- カバーが破れた状態では使用しないでください。けがや事故の恐れがあります。
- 機器の上に乗ったり、無理に力をかけるご使用方法はおやめください。
- 他の治療器と同時に使用しないでください。気分が悪くなるなど体調不良を起こす恐れがあります。
- 眠気がする時、また、眠りながらの使用はおやめください。事故を引き起こす恐れがあります。
- 本製品を使用する前には、必ず布カバーが破れていないかご確認ください。また、破れている場合は、本製品を使用せず、弊社カスタマーサービス課までご連絡ください。



- 本機の連続使用耐久時間は最高15分です。15分以上の連続作動はお止めください。また、ご使用後1時間はお使用にならないでください。故障の原因になります。
- マッサージは15分以上しないでください。また同じ部位へ3分以上マッサージしないでください。身体へ必要以上の刺激を与え、逆効果となる恐れがあります。
- 医師からマッサージを禁じられている方は、本製品を使用しないでください。  
例 血栓[血塞]症、重度の動脈硬化(瘤)、急性静脈炎(瘤)、各種皮膚炎、皮膚感染症(皮下組織の炎症を含む)など
- 医師の治療を受けている方や、下記に該当する方は、必ず医師に相談の上、その指示に従ってください。
  - ペースメーカーなどの電磁障害の影響を受けやすい体内植込み型医用電気機器を使用している人。
  - 悪性しゅよう(腫瘍)のある人。
  - 心臓に障害のある人。
  - 温度感覚喪失のある人。
  - 妊娠初期の不安定期又は出産直後の人。
  - 糖尿病などによる高度な末梢(梢)循環障害からくる知覚障害のある人。
  - 皮膚に創傷のある人。
  - 安静を必要とする人。
  - 体温38℃以上(有熱期)の人。例1 急性炎症症状【けん(倦)怠感、悪寒、血圧変動など】の強い時期。  
例2 衰弱しているとき。
  - 骨粗しょう(鬆)症の人、せきつい(脊椎)の骨折、ねんざ(捻挫)、肉離れなど、急性【とう(疼)痛性】疾患の人。
  - ケガをしている人。
  - かつて治療を受けたところ、また疾患部へ使用する人。
  - 脊椎に異常のある人又は背骨が左右に曲がっている人。
  - その他、医療機関で治療中の人。
  - 上記以外に身体に異常を感じている人。
- 使用中・使用後に気分が悪くなったり、めまいがする、動悸が激しくなったなど、身体に異常を感じたときは直ちに使用をやめ、医師にご相談ください。
- 身体の不自由な方は、必ず介護の方の付き添いの上で使用してください。
- ヒーター一部は表面が熱くなるため、熱に敏感な方は使用しないでください。

# 警告・注意

## ⚠ 注意

- ❗ 本製品は必ず屋内でご使用ください。
- 日本国内で使用してください。
- OK? ご使用前には、操作ボタンが正常に作動するか確認してください。本製品に故障や破損など異常が発見された場合には、使用しないでください。
- ❗ 本製品をテレビやラジオの近くでご使用されますと、テレビの画像やラジオの音声にノイズ(雑音)が入ります。その際には、テレビやラジオ又はそれらのアンテナから離れた場所へ移動させてください。
- 🚫 直射日光やストーブなどの火気・熱気の近くや、浴室など湿度の高い場所での使用・保管はしないでください。
- ほこりの多い場所での使用・保管はしないでください。

## 保管・お手入れについての警告・注意事項

## ⚠ 警告

- ❗ 使用時以外はACアダプターをコンセントから抜き、保管場所は本製品でつまずかないような場所に置き、特に小さいお子様が勝手に触ることのないよう、必要に応じて梱包等を施してください。また、直射日光が当たる場所や高温・多湿な場所には保管しないでください。
- お手入れの前には、ACアダプターをコンセントから抜いてください。感電の恐れがあります。

## ⚠ 注意

- ❗ 長期間保管され、再び使用される場合は、本書の注意及び警告事項を再確認の上、ご使用ください。
- ❗ 本製品を長期にわたりご使用いただくため、定期的に汚れ等を拭きとってください。その際、シンナー系や酸系の強い洗剤でのお手入れはお避けください。

## 電動機器の警告事項

— 本製品はAC100V電源を使用します —

## ⚠ 警告

- ❗ ご使用後は必ず電源ボタンがOFFになっているか確認していただき、ACアダプターをコンセントから抜いてください。
- ご使用にならない時や、雷が鳴り出したときには、ACアダプターをコンセントから抜いてください。故障や、感電・漏電・発火の原因になります。



- 停電の時には直ちに使用を中止し、ACアダプターをコンセントから抜いてください。
- ACアダプターは最後まで確実に差し込んでください。差し込みがゆるんでいると感電・ショート・発火の原因になります。



- 室温が10℃以下・35℃以上の状態ではご使用にならないでください。正常に作動しなくなる恐れがあり、製品の劣化も早めます。
- 本製品にタオルや毛布などをかけた状態で通電させないでください。故障や発火の原因になります。
- 本製品を水または他の液体に浸したりしないでください。また、お風呂場などの湯気・湿気の多い場所での使用・保管はしないでください。故障や、感電・漏電・発火の原因になります。



- コンセントからACアダプターを抜き差しする時には、絶対に濡れた手で触ったり、コードを引っ張ったりしないで、必ずACアダプター本体をつかんでコンセントから抜いてください。また、コードやプラグが傷んだり、差し込みがゆるんだ状態のままのご使用はしないでください。故障や、感電・漏電・発火の原因になります。
- 使用中及び機械の移動・保管の際には、ACアダプターのコードの上に重量物や本製品が載らないようにご注意ください。断線や短絡・発火の原因になります。
- 保管の際、ACアダプターコードを、ACアダプター本体や製品本体に強く巻きつけたりしないでください。断線や短絡・発火の原因になります。
- 製品を落下や冠水させて破損した場合、絶対に使用しないで弊社カスタマーサービス課にご連絡ください。
- ACアダプターは、指定されたもの以外は使わないでください。



- 本製品に故障や破損など異常が発見された場合には、直ちに使用を中止し、ACアダプターをコンセントから抜いてください。
- 本体の分解・改造は行わないでください。機器が故障した場合、ACアダプターコードが破損した場合には、勝手に修理などせず、販売店又は製造販売元(弊社カスタマーサービス課)に連絡してください。弊社以外での修理は行わないでください。(カバーの消耗・破損を含む)

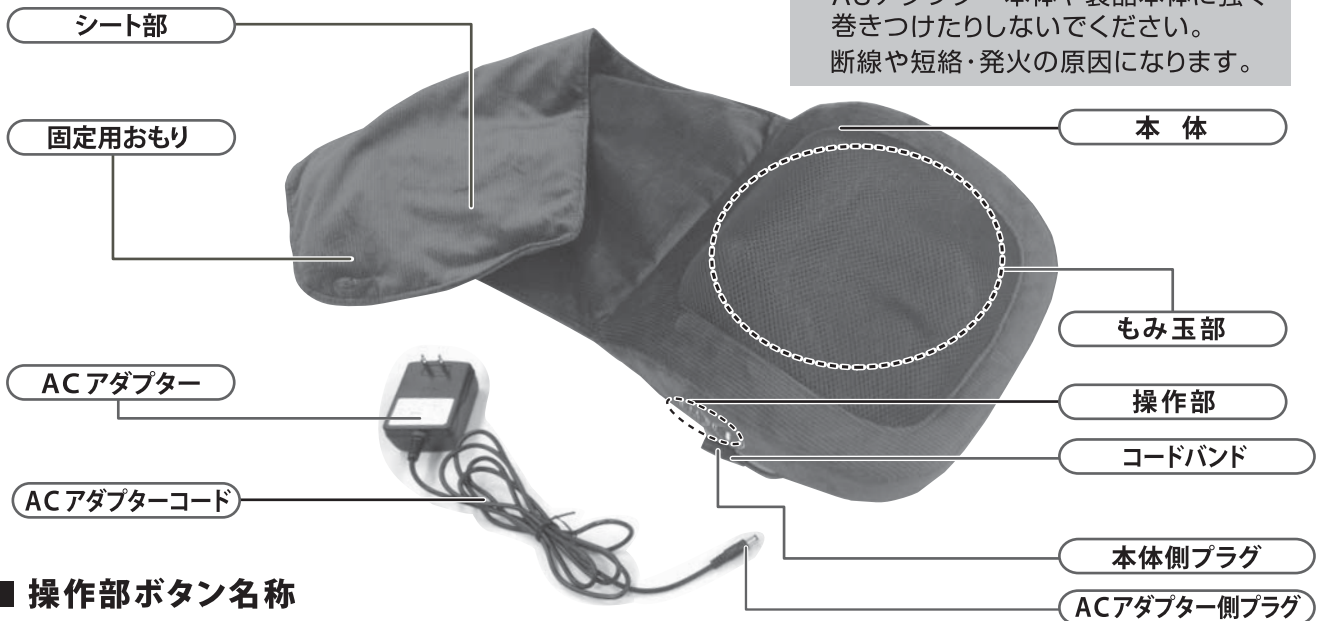
- 万一、故障その他のトラブルが発生した場合には、お手数でも弊社カスタマーサービス課(フリーダイヤル0120-30-4515)までご相談ください。
- 使用しても効果が現れないときは、医師または専門家にご相談ください。
- お買い上げ日より1年間を過ぎた製品で、購入日が弊社にて確認できる場合は有償にての点検サービスも行っておりますので、お気軽に弊社カスタマーサービス課までご相談ください。
- 本製品を廃棄するときは、お住まいの地方自治体の指導に従って処分してください。環境汚染の恐れがあります。
- この取扱説明書及び保証書は、大切に保管されますようお願いいたします。紛失された場合、再発行はお受けしかねることがあります。

安全のため必ず守っていただくこと  
警告・注意事項

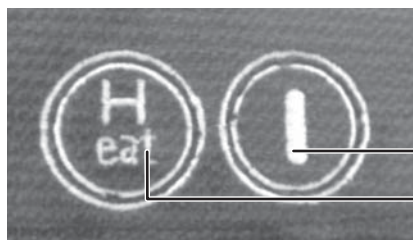
# 各部の名称

梱包をあけましたら電源を入れる前に、必ず付属品が揃っているかご確認ください。

## ■ 本体



## ■ 操作部ボタン名称



### 電源ボタン

電源ボタンを押すともみ玉のランプが青色に点灯し、マッサージが開始されます。またプログラムの切替えやマッサージの停止に使用します。

### ヒーターボタン

ボタンを押すごとにヒーターの[入・切]が切り替わります。  
ヒーター[切]:もみ玉のランプが青色に点灯します。  
ヒーター[入]:もみ玉のランプがオレンジ色に点灯します。  
※ヒーターボタンは、もみ玉作動時にしか機能しません。

## ■ 特長と効果・効能について

### 使用目的・効能または効果

あんま・マッサージの代用。一般家庭で使用すること。

- 疲労回復
- 筋肉の疲れをとる
- 神経痛・筋肉痛の痛みの緩和
- 血行をよくする
- 筋肉のこりをほぐす

### 特長

- クッション部のもみ玉が筋肉を力強くマッサージします。
- もみ玉にはヒーター機能(人肌程度)を内蔵しています。
- 3種類のマッサージモードを搭載。
- 寝ころんで使用できます。
- 約15分で自動停止するオートオフタイマーを内蔵しています。

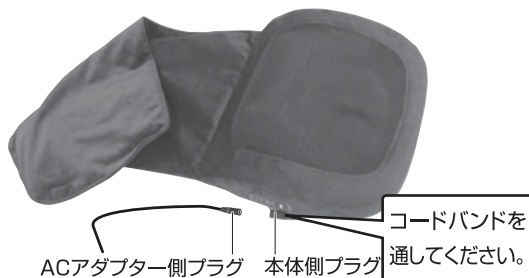


# 使用方法

## ■ご使用前に、必ず次の項目を確認してください。

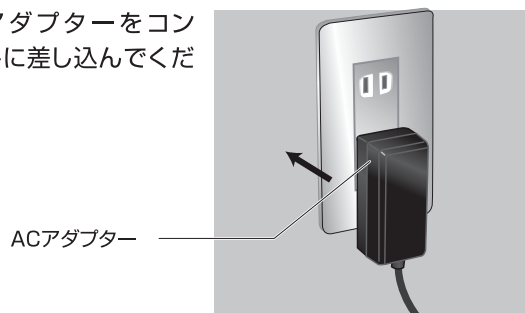
### 1 ACアダプターのプラグをつなぎます

まっすぐ根元までしっかり差し込んでください。



### 2 ACアダプターを家庭用コンセントに差し込みます

ACアダプターをコンセントに差し込んでください。

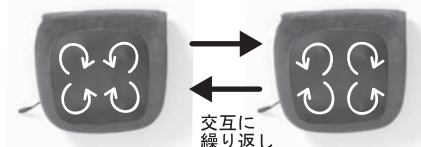


### 3 マッサージを開始します

【電源ボタン】を押すともみ玉のランプが青色に点灯し、マッサージを開始します。  
※この時点で15分タイマーが作動します。

#### 【電源ボタン】を1回押す

…プログラムモードが開始します。  
2種類のもみが交互に行われます。



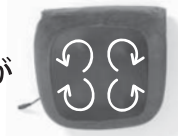
#### 【電源ボタン】を2回押す

…モード1のマッサージが開始します。



#### 【電源ボタン】を3回押す

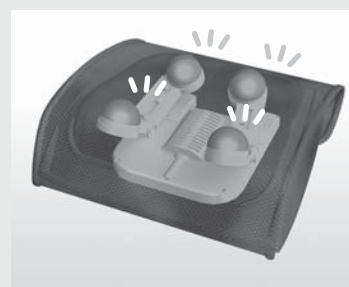
…モード2のマッサージが開始します。



【電源ボタン】を4回押す … もみ玉のランプが消灯し、マッサージを終了します。  
マッサージ終了後は、ACアダプターをコンセントから抜いてください。

#### 【ヒーターボタン】を押す

…ヒーターが作動し、もみ玉がオレンジ色に点灯します。  
ヒーターは人肌程度に温まり、マッサージをアシストします。



#### オートオフ機能について

開始後15分経過すると、自動的にマッサージが停止します。

#### ⚠ 警告

- 開始後15分経過すると自動タイマーが作動し、自動的にマッサージが停止します。
- マッサージは15分以上しないでください。また、同じ部位へ3分以上マッサージしないでください。身体へ必要以上の刺激を与え、逆効果となる恐れがあります。
- モーターロックによって安全装置が働いた場合は、いったん電源をOFFにして、1分程度待ってから再度電源をONにしてください。

# 使用例

## ■ おもりでマッサージャーの位置を固定する

背中



腰



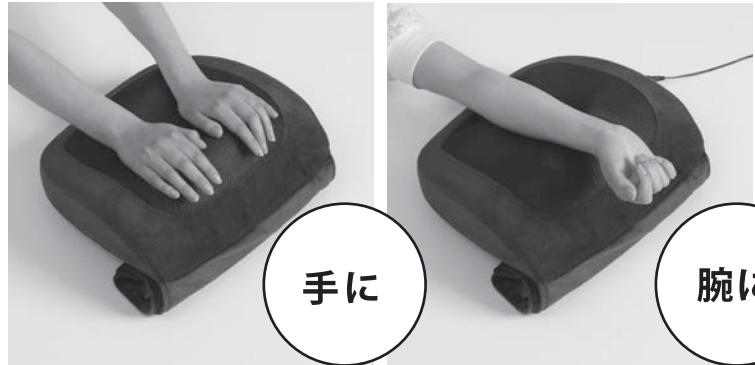
## ■ 様々な使用方法

イスに座って



※キャスター付きのイスなど不安定なイスでは使用しないでください。

机に置いて

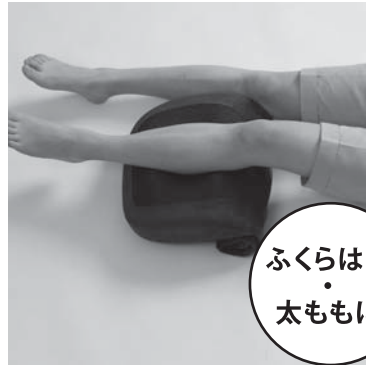


床に寝て



※首の前方は、マッサージしないでください。けがや事故の恐れがあります。

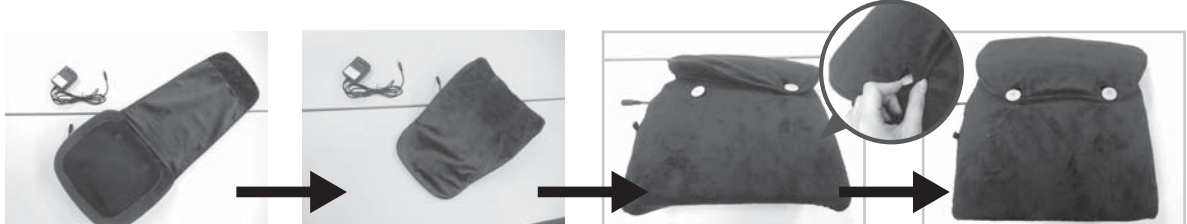
床に座ったり寝ころんで



- マッサージをする際には、本体を落としたときにけがをしないよう十分注意して使用してください。
- 使用例以外のマッサージは行わないでください。また、直接骨部にあたる部位には使用しないでください。

## 収納方法

本体にシート部を巻きつけてボタンを留めることで、コンパクトに収納できます。



# 使用上の注意

## ★痛みを我慢して続けるマッサージはお止めください。

摩擦で皮膚を痛めるおそれがあるため、なるべく素肌では使用せず、タオルなどをあてがい使用してください。もみ玉の刺激が強すぎる時は、タオル等をあてがい感触を調整してください。



- 人により必要なマッサージの時間・強度は異なります。
- 痛みを我慢して続けるマッサージは効果が無いばかりか筋肉痛や皮膚を痛めるなど逆効果になります。
- 痛みを少しでも感じた場合には、すぐに使用を中止してください。

### ⚠ 警告

- マッサージは15分以上しないでください。また同じ部位へ3分以上マッサージしないでください。身体へ必要以上の刺激を与え、逆効果となる恐れがあります。
- アクセサリーなど硬いものをつけて使用しないでください。けがや事故の恐れがあります。
- 直接骨部にあたる部位には使用しないでください。
- 本体の上に座ったり物を置いたりしないでください。機器の破損や重大な事故を引き起こす原因になります。
- 眠気がする時、また、眠りながらの使用はお止めください。事故を引き起こす恐れがあります。
- 本製品は1人用です。同時に2人以上でご使用にならないでください。けがや事故の恐れがあります。

# お手入れ方法など

## ■お手入れ方法 (本製品を長期にわたりご使用いただくため、定期的に汚れ等を拭きとってください。)

- お手入れの前には、ACアダプターをコンセントから抜いてください。
- 本製品を長期にわたり清潔・快適にお使いいただくため、定期的に汚れ等を拭き取ってください。また、汚れ等が落ちない場合は、中性洗剤のうすめ液で拭き取ってください。この時、シンナー系や強い酸性の洗剤でのお手入れはお止めください。シミや変形の原因になります。

## ■保管および廃棄について

- 子供の手の届くところに置かないでください。
- 温度、湿度の高いところや、直射日光の当たるところに置かないでください。
- 廃棄は必ず各自治体の指示に従ってください。



# 故障かな?と思う前に 下記の項目を一度チェックしてください。

症 状	チェック箇所
●動かさない	<ul style="list-style-type: none"> <li>○ ACアダプターがコンセントに差し込まれていますか?</li> <li>○ ACアダプター側プラグと本体側プラグはしっかり差し込まれていますか?</li> <li>○ 長時間の使用で本体が熱くなっていませんか? (1時間程度時間をおいて本体内部の温度を下げてから使用してください。)</li> </ul>
●停止する	<ul style="list-style-type: none"> <li>○ 無理な力をかけていませんか? モーターロックによって安全装置が働いた場合は、いったん電源をOFFにして、1分程度待ってから再度電源をONにしてください。</li> <li>○ 開始後15分経過していませんか?自動タイマーが作動しています。</li> </ul>

※確認後なお、異常が解決しない場合は、直ちに使用を中止し、事故防止のため必ず下記のカスタマーサービス課に相談ください。  
お問い合わせは カスタマーサービス課 ☎ 0120-30-4515 (AM10:00~PM4:00 但し、PM12:00~1:00及び土・日・祝祭日を除く)まで

使用上の注意・お手入れ方法など  
故障かな?と思う前に

# 保証書

この度は、本製品をお買い上げいただきましてありがとうございます。品質には万全を期しておりますが、通常の使用において、万一故障が発生しましたときは保証規約により無償修理をいたします。

## 保証規約

- 通常の使用により、万一、材質上または構造上の欠陥が生じた場合、お買い上げ店もしくは当社のサービス機関にお申し出ください。無償で新品と交換または修理をさせていただきます。ただし、以下の理由またはこれに準ずる理由により生じた故障等については本保証は適用されません。
  - 説明以外の誤操作、取扱上の不注意
  - 天災、火災、地震等による故障
  - 砂・泥・水かぶり等が原因で生じた故障
  - お買い上げ後の転居等による輸送、移動、落下等
  - 保存上の不備
  - 当社規定の修理取扱所以外で行われた修理等による故障
  - 本製品本来の使用目的以外の使用
  - 業務用など不特定多数による使用
  - 日本国外でのご使用の場合
  - 本保証書の添付のない場合
- 保証の対象となるのは本体のみで、使用に伴う消耗部品は、保証の対象とはなりません。
- 修理品については運賃、諸費用は原則としてお客様にてご負担願います。
- 無償保証期間はご購入日から1年間です。
- 保証の適用されない故障及び保証期間(1年間)が切れた後の故障につきましては、有償で修理いたします。
- 本保証書は再発行いたしませんので、大切に保管しておいてください。
- 本保証書はお買い上げ年月日、販売店名、販売店印が記入されていないと無効です。但し、本保証書は製品と一緒に梱包されておりますので、販売店印がもらえないことがあります。その際は、レシートをここに添付して、販売店印の代わりとして下さい。

ご購入店名	おなまえ		
		〒	
	おところ		
ご購入年月日	電話番号	( ) -	

※お客様にご記入いただいた保証書(個人情報)は、修理・サービスに利用させていただく場合がございますのでご了承ください。

**アルインコ株式会社 フィットネス事業部** 大阪府高槻市三島江1-1-1

### ■ 製品仕様 管理医療機器

一般的名称：家庭用電気マッサージ器

販売名：寝ころびマッサージャー 肩もん

品番：MCR8114

認証番号：226AKBZX00081000

製造販売業者：アルインコ株式会社

住所：大阪府高槻市三島江1-1-1

生産国：中国

製品サイズ：W340×D300×H150mm

製品重量：約2.5kg(ACアダプター含)

定格電圧：AC100V(50/60Hz)

定格消費電力：14.5W(電動機9.5W/電熱部5.0W)

定格時間：15分

主な材質：本体=ウレタン、ABS(アクリロニトリルブタジエンスチレン共重合合成樹脂)  
本体カバー=ポリエステル

修理・  
アフターサービスの  
ご案内

この保証書は、本書に明示した期間、条件のもとにおいて無償修理をお約束するものです。従ってこの保証書によって保証書を発行している者(保証責任者)、及びそれ以外の事業者に対するお客様の法律上の権利を制限するものではありませんので、保証期間経過後の修理等についてご不明の場合は、お買上の販売店または弊社カスタマーサービス課までお問合せください。なお、この製品の補修用性能部品の保有期間は、製造打ち切り後、約2年です。詳しくは、弊社カスタマーサービス課までお問合せください。

 **アルインコ株式会社**

**カスタマーサービス課**

フリーダイヤル  **0120-30-4515**  
(AM10:00~PM4:00 但しPM12:00~1:00及び土・日・祝祭日を除く)  
上記以外受付FAX:072-678-6410